

Отношение к неравенству и социальная мобильность

**В.Гимпельсон (НИУ ВШЭ) и
Г.Монусова (ИМЭМО и НИУ ВШЭ)**

Семинар ЦеТИ и ЛИРТ, 04.02.2014

Факты и субъективное восприятие: совпадение или расхождение?

- Очень часто наши субъективные представления о том, что происходит в экономике вокруг нас, сильно отличается от фактов, фиксируемых статистикой
- Примеров тому очень много: безработица и страх перед ней, инфляция и её восприятие, объективное и субъективное благосостояние, неравенство и отношение к нему, и тп
- Зачастую субъективное отражение оказывается важнее фактов, поскольку формирует ожидания и соответствующее поведение
- В данной работе мы обсуждаем восприятие неравенства

Чем может быть опасно неравенство?

- Разрушение социальной сплоченности общества?
- Угроза политической стабильности и демократии?
- Сильное перераспределительное давление, создающее угрозу макроэкономической стабильности и подрывающее рост?
- Эти эффекты неравенства проявляются тогда, когда люди считают его чрезмерным, нетерпимым и несправедливым, то есть они опосредуются субъективным восприятием
- Однако граница между «необходимым» и «избыточным» неравенством размыта и существует лишь в субъективных представлениях людей. Разные группы демаркируют её по-разному

Бедные, как правило, за перераспределение, но жизнь устроена сложнее

- Уровень благосостояния индивида - медианный избиратель выступает за перераспределение (Meltzer and Richard, 1981)
- Нет убедительных ни макро-, ни микро-свидетельств того, что фактическое неравенство однозначно воспринимается и интерпретируется населением
- Связи между фактическим неравенством и его субъективным восприятием может и не быть!
- Почему? Куча причин
- Corneo and Gruner, 2002; Kenworthy, McCall, 2007; Kaufman, 2009; etc

Что влияет на отношение?

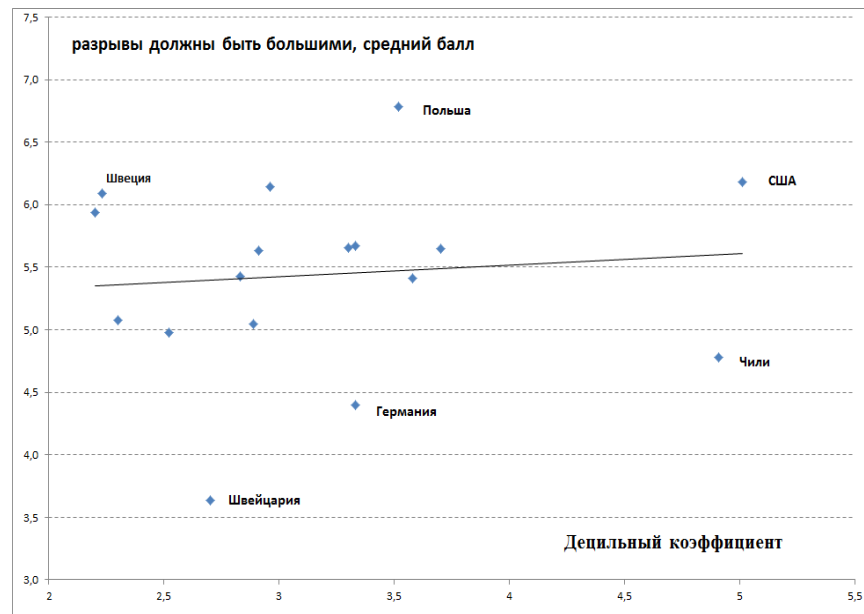
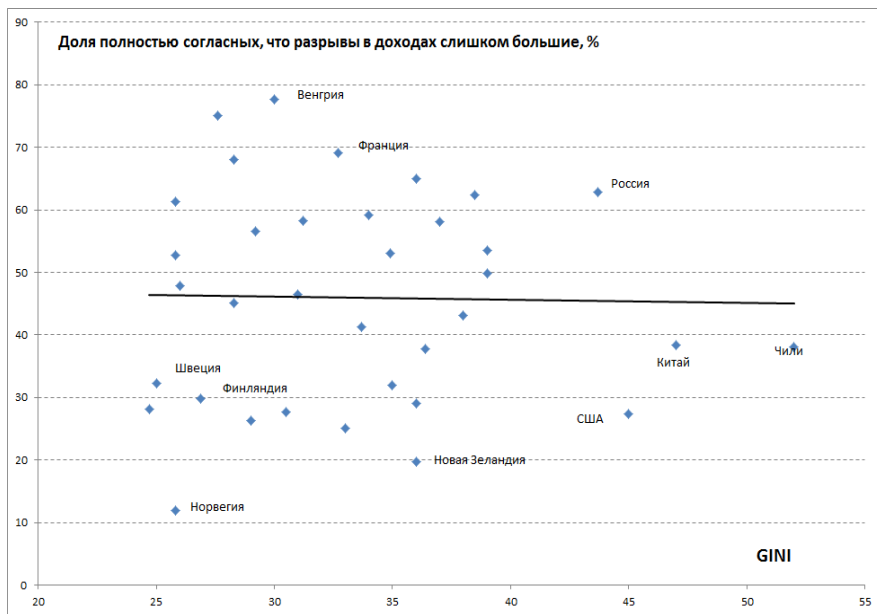
- Очень хороший обзор: Alesina and Guliano, 2013
- Идеология (Alesina, Fuchs-Schundeln, 2007)
- Перенесенные в юности шоки (Guliano, Spilimbergo, 2011)
- Перспективы социальной мобильности - «туннельный эффект» (Ravallion and Lokshin, 2002; Alesina and La Ferrara, 2005; Piketty, 2005; Benabou and Ok, 2001)
- «Легитимность» приобретенного благополучия (Sen, 2000 ; Alesina and Angeletos, 2005; Easterly, 2007)

В этих случаях проблема неравенства - не столько проблема рынка, сколько следствие институционального склероза, неработающих социальных лифтов, структурных факторов, ограничивающих и рационализирующих восходящую мобильность, унаследованной антирыночной идеологии, и тп

Цель работы:

- Ответить на вопрос: связано ли наше восприятие различий в благосостоянии (то есть отношение к неравенству) с реализацией тех возможностей восходящей мобильности, которые имеются в нашем распоряжении

Фактическое неравенство и субъективное неравенство



Влияние мобильности на отношение к неравенству называется «туннельным эффектом» А.Хиршмана

“Suppose that I drive through a two-lane tunnel, both lanes going in the same direction, and run into a serious traffic jam. No car moves in either lane as far as I can see (which is not very far). I am in the left lane and feel dejected. After a while the cars in the right lane begin to move. Naturally my spirits lift considerably, for I know the jam has been broken and that my lane’s turn to move will surely come at any moment now. Even though I still sit still, I feel much better off than before because of the expectation that I shall soon be on the move” (Hirschman, 1973).

«Справедливость» неравенства

- «На отношение людей или их реакцию на фактическое распределение дохода может существенно влиять связь – или её отсутствие – между (1) их идеями о том, что нормативно приемлемо, и (2) тем, что они действительно видят в обществе вокруг себя» (Sen, 2000). Другими словами, имеет значение соотношение между распространенными социальными практиками и принятыми в обществе этическими нормами.
- Рыночное и структурное неравенство.
Структурное отражает функционирование институтов, создающих и поддерживающих элиту с помощью нерыночных механизмов (Easterly, 2007, p.756).
- Легитимность способов достижения успеха (Капелюшников, 2009)

Наша гипотеза

- Восприятие неравенства людьми зависит от наличия у них возможностей изменить свое социально-экономическое положение (вертикальная социальная мобильность)
- Действующие социальные лифты повышают терпимость к неравенству
- «Легитимность» (в глазах людей) механизмов вертикального продвижения повышает терпимость к неравенству

Данные

- ISSP-2009
- 36 стран (всего 40)
- N=44 тыс человек
- Институционально и экономически очень разные
- А также используем ISSP-1999 и LiTS-2010

Основные переменные

- **Отношение к неравенству и к перераспределению**
 - (Q6a): *«Различия в доходах в нашей стране слишком велики»*
 - (Q6b): *«Обязанность правительства сокращать различия в доходах между богатыми и бедными»*
- **Инструменты успеха:** *«Чтобы добиться успеха в жизни, насколько важно, по Вашему мнению, следующее...»*
(меритократические, статусные, коррупционные)
- **Желаемый и фактический тип общества** («ромб»/«пирамида»)
- **Социальная мобильность** (см след слайд)
- **Индивидуальные характеристики** (пол, возраст, город, образование, положение на рынке труда, семейное положение, дети, квантили дохода)
- **Страна**

Что такое социальная мобильность?

- Разные подходы в социологии и экономике
- Э.Гидденс: «движение отдельных людей и групп от одного социоэкономического положения к другому. Вертикальная мобильность – это движение вверх или вниз по социоэкономической лестнице»
- В случае ISSP-2009:
 - а) сопоставление своего соц-эк положения с родительским (mob_1)
 - б) с положением отца (mob_2)
- Mob_1= (положение респондента – положение родителей)
- Mob_2 – прямое сопоставление

«Эффект среднего класса»: потенциал мобильности

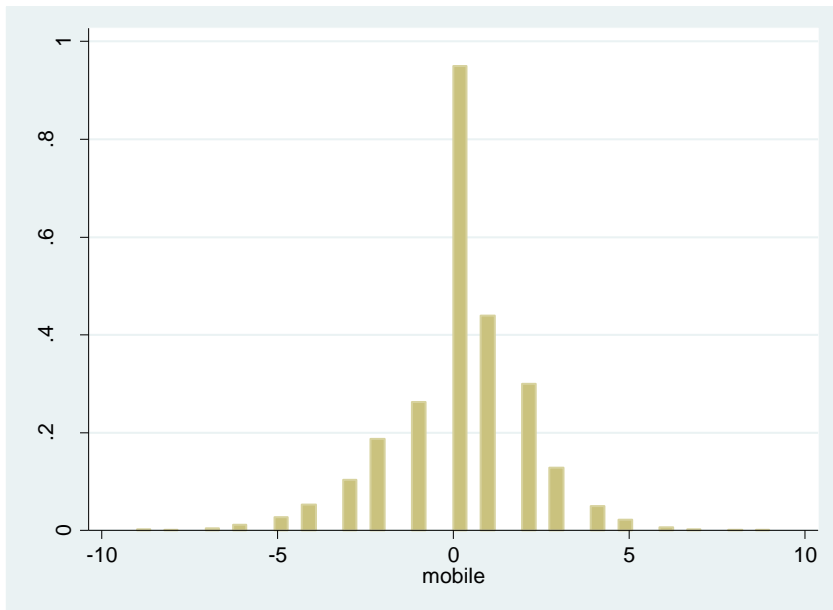


Желаемое общество (IT) и фактическое (AT) общество: 5 вариантов, сводимых к “пирамиде” (широкое основание и сужение вверх) или к “ромбу” (широкая середина и узкие основания и вершина)

Основные дескриптивные статистики используемых переменных, ISSP-2009

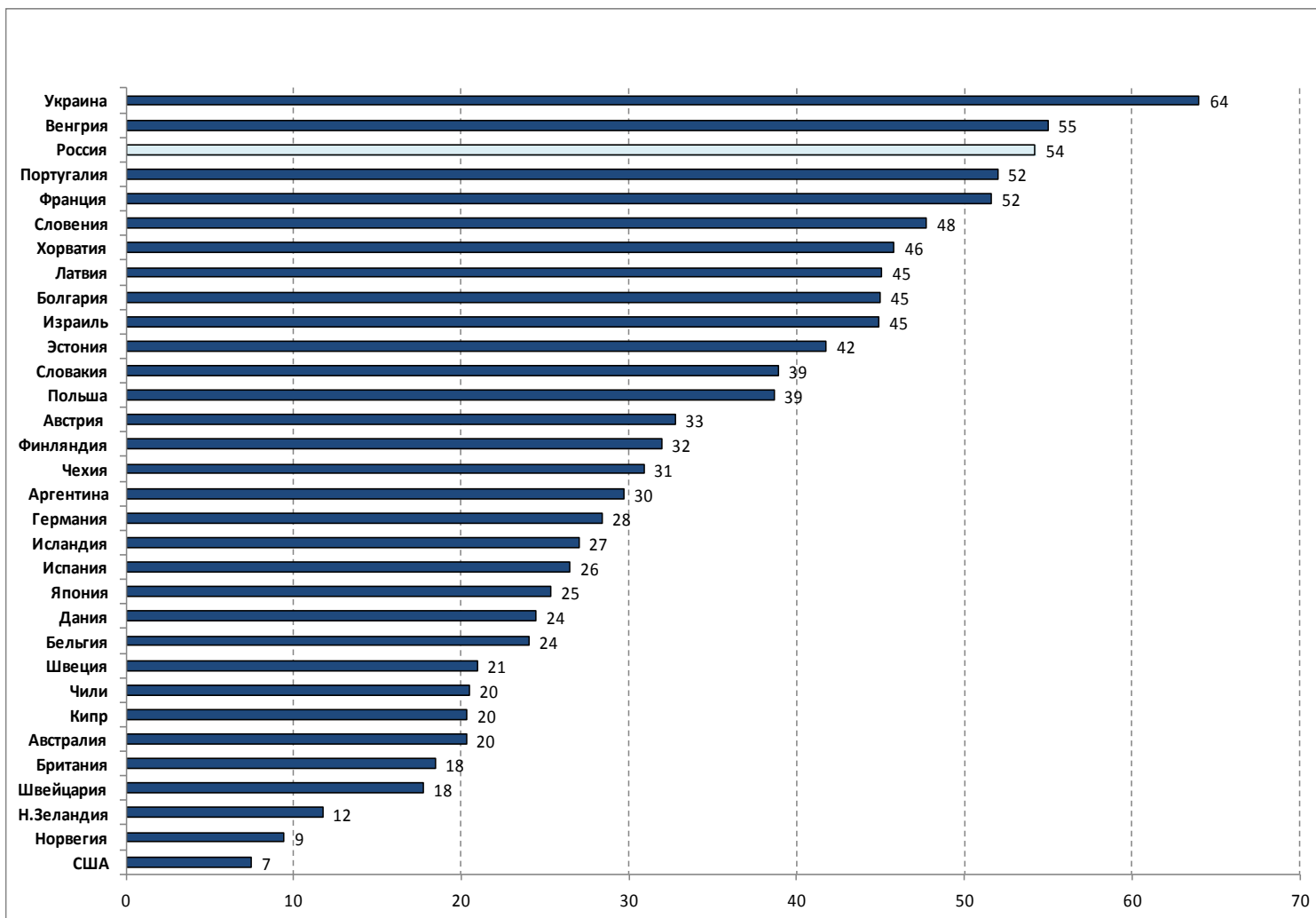
	N	Средняя	СО	Мин	Макс
Мужчины (да=1)	43893	0,48	0,50	0	1
Возраст, лет	43899	44,45	15,81	15	75
Проживает в городе (да=1)	41902	0,67	0,48	0	1
Третичное образование (да=1)	43632	0,39	0,49	0	1
Есть семья (да=1)	43574	0,56	0,50	0	1
Есть дети (да=1)	42540	0,51	0,50	0	1
Занят (да=1)	43577	0,59	0,49	0	1
Безработный (да=1)	43577	0,06	0,24	0	1
Неактивный (да=1)	43577	0,35	0,48	0	1
Получает пенсию (да=1)	43577	0,18	0,39	0	1
Q6a «Различия в доходах слишком велики» (1-5 баллов)	43058	4,25	0,91	1	5
Q6b «Обязанность государства сокращать различия...» (1-5 баллов)	42691	3,88	1,10	1	5
Текущее социально-экономическое положение (1-10 баллов)	43198	5,02	1,79	1	10
Социально-экономическое положение семьи родителей (1-10 баллов)	43146	4,89	1,93	1	10
Mob_1	42993	0,13	1,87	-9	9
Mob_2	43899	0,36	0,48	0	1
Фактический тип общества «ромб» (да=1/нет=0)	41163	0,22	0,42	0	1
Желаемый тип общества «ромб» (да=1/нет=0)	40681	0,80	0,40	0	1
Их пересечение («ромб»*«ромб»=1)	40167	0,18	0,38	0	1

Мобильность



Статус работы респондента по сравнению с работой отца	%
Намного выше, чем была у отца	9,3
Выше	27,4
Примерно такая же	30,9
Ниже	15,6
Намного ниже	6,1
У меня никогда не было работы	6,3
Не знаю, что делал мой отец	4,4
Всего	100

Доля полностью согласных с тем, что разрывы в доходах очень большие, %



Эмпирическая методология-1

$$Y = \beta X + \nu MOB + \gamma D + \varepsilon$$

$$Y = \beta X + \nu MOB + \mu INST + \gamma D + \varepsilon$$

$$Y = \beta X + \nu MOB + \lambda_1 IT + \lambda_2 AT + \gamma D + \varepsilon$$

$$Y = \beta X + \nu MOB + \lambda_1 IT + \lambda_2 AT + \lambda_3 AT * IT + \gamma D + \varepsilon$$

Порядковая пробит регрессия (oprobit), Y – отношение к неравенству по 5ти балльной шкале

Эндогенность?

- Мобильность как разность статусов детей и их родителей: если ненаблюдаемые индивидуальные эффекты для них взаимосвязаны, то могут частично самопогашаться
- Инструменты: эндогенность существует
- Пирамида/ромб: ???
- В макрорегрессиях – из разных баз данных
- Осторожная интерпретация (как корреляции, а не причинные влияния)

Эффект мобильности

- Увеличение масштаба мобильности на 1 значение связано со снижением показателя отношения к неравенству на 0,03 пункта шкалы
- Эффект мобильности очень стабилен во всех спецификациях
- Коэффициенты при контрольных переменных также очень стабильны

Коэффициенты регрессии, «Согласны ли вы с тем, что разрывы в доходах слишком большие?», orprobit, (5-ти бальная шкала, 5- полностью согласен)

	1	2	3	4	5	6
Пол (мужчины=1)	-0,097***	-0,086***	-0,09***	-0,09***	-0,08***	-0,08***
Наличие третичного образования	-0,156***	-0,107***	-0,14***	-0,15***	-0,10***	-0,10***
Живёт в городе	-0,084***	-0,06**	-0,08***	-0,08***	-0,06**	-0,06**
Наличие семьи	-0,024	0,013	-0,012	-0,02	0,02	0,01
Наличие детей	-0,029*	-0,06***	-0,03**	-0,03**	-0,06***	-0,06***
Количество членов семьи	0,000	0,002	0,00	0,00	0,02	0,02
_25 лет и ниже (база)						
_26-40	0,186***	0,16***	0,18***	0,19***	0,16***	0,16***
_41-60	0,242***	0,21***	0,24***	0,24***	0,21***	0,21***
_60+	0,255***	0,20***	0,26***	0,26***	0,22***	0,21***
Занятые (база)						
Безработные	0,045*	-0,02	0,03	0,04*	-0,03	-0,02
Экономически неактивные	0,000	-0,03*	-0,00	-0,00	-0,03*	-0,03*
1 квинтиль дохода (база)						
2	-	-0,01			-0,01	-0,01
3	-	-0,02			-0,02	-0,02
4	-	-0,12***			-0,12***	-0,12***
5	-	-0,34***			-0,32***	-0,34***
Мобильность (mob_1=V44-V45)	-	-	-0,03***		-0,025***	
Мобильность (mob_2=V46, статус выше, чем у отца =1)	-	-		-0,03**		-0,02
Страны контролируются	да	да	да	да	да	да
Cons						
R2	0,07	0,07	0,07	0,07	0,07	0,07
Log pseudolikelihood	-45640.634	-37702.933	-44408.70	-45287.53	-37199,56	-37701,834
N	42647	35300	41858	42647	34876	35300

Стандартные ошибки – робастные с учетом внутристрановой кластеризации.

*, **, *** - 10%, 5% и 1% уровни значимости.

Эффект «инструментов»

- Широкое использование немеритократических инструментов снижает терпимость к неравенству
- Эффект меритократических («упорный труд») статистически незначим
- Показатель мобильности и все контрольные переменные устойчивы

Эффект «среднего класса»

- Признание общества как «пирамиды» снижает терпимость, признание как «ромба» - повышает
- Если фактическое общество- «ромб» и желаемое «ромб», то терпимость к неравенству сильно возрастает!
- Эффект большого среднего класса и возможностей восходящего продвижения

	1	2	3	4	5	6
Пол (мужчины=1)	-0,08***	-0,07***	-0,08***	-0,09***	-0,08***	-0,09***
Наличие третичного образования	-0,10***	-0,14***	-0,11***	-0,16***	-0,10***	-0,14***
Живёт в городе	-0,06**	-0,08***	-0,06**	-0,08***	-0,05**	-0,07***
Наличие семьи	0,02	-0,01	0,02	0,00	0,02	0,00
Наличие детей	-0,06***	-0,03**	-0,06***	-0,03**	-0,06***	-0,03**
Количество членов семьи	0,02	0,00	0,02	0,00	0,02	0,00
_25 лет и ниже				(база)		
_26-40	0,15***	0,18***	0,17***	0,19***	0,15***	0,18***
_41-60	0,20***	0,23***	0,22***	0,25***	0,20***	0,23***
_60+	0,20***	0,25***	0,22***	0,27***	0,20***	0,25***
Занятые				(база)		
Безработные	-0,04	0,02	-0,02	0,03	-0,03	0,02
Экономически неактивные	-0,02	0,01	-0,02	0,01	-0,02	0,01
1 квинтиль дохода (база)				(база)		
2	-0,01		-0,02		-0,02	
3	-0,03		-0,03		-0,03	
4	-0,12***		-0,13***		-0,13***	
5	-0,32***		-0,34***		-0,33***	
Мобильность (V44-V45)	-0,02***	-0,03***	-0,03***	-0,03***	-0,02***	-0,03***
Существующий тип общества (ромб =1) АТ	-0,31***	-0,31***			-0,05	-0,04
Тип общества, который должен быть (ромб=1) ИТ			0,12***	0,11***	0,19***	0,18***
АТ*ИТ (ромб*ромб=1)					-0,33***	-0,35***
Страны контролируются						
R2	0,08	0,07	0,08	0,07	0,08	0,07
Log pseudolikelihood	-35259,41	-41795,87	-34919,08	-41390,8	-34358,24	-40668,71
N	33280	39627	32891	39172	32578	38725

Эмпирическая методология - 2

Страновая макрорегрессия (МНК):

$$INEQ = \beta * GINI + \delta * MOB + \mu Z + \varepsilon$$

INEQ - % тех, кто выбрал «абсолютно согласен» на вопрос об отношении к неравенству («Differences in income in <Rs country> are too large»)

GINI – коэффициент Джини для страны

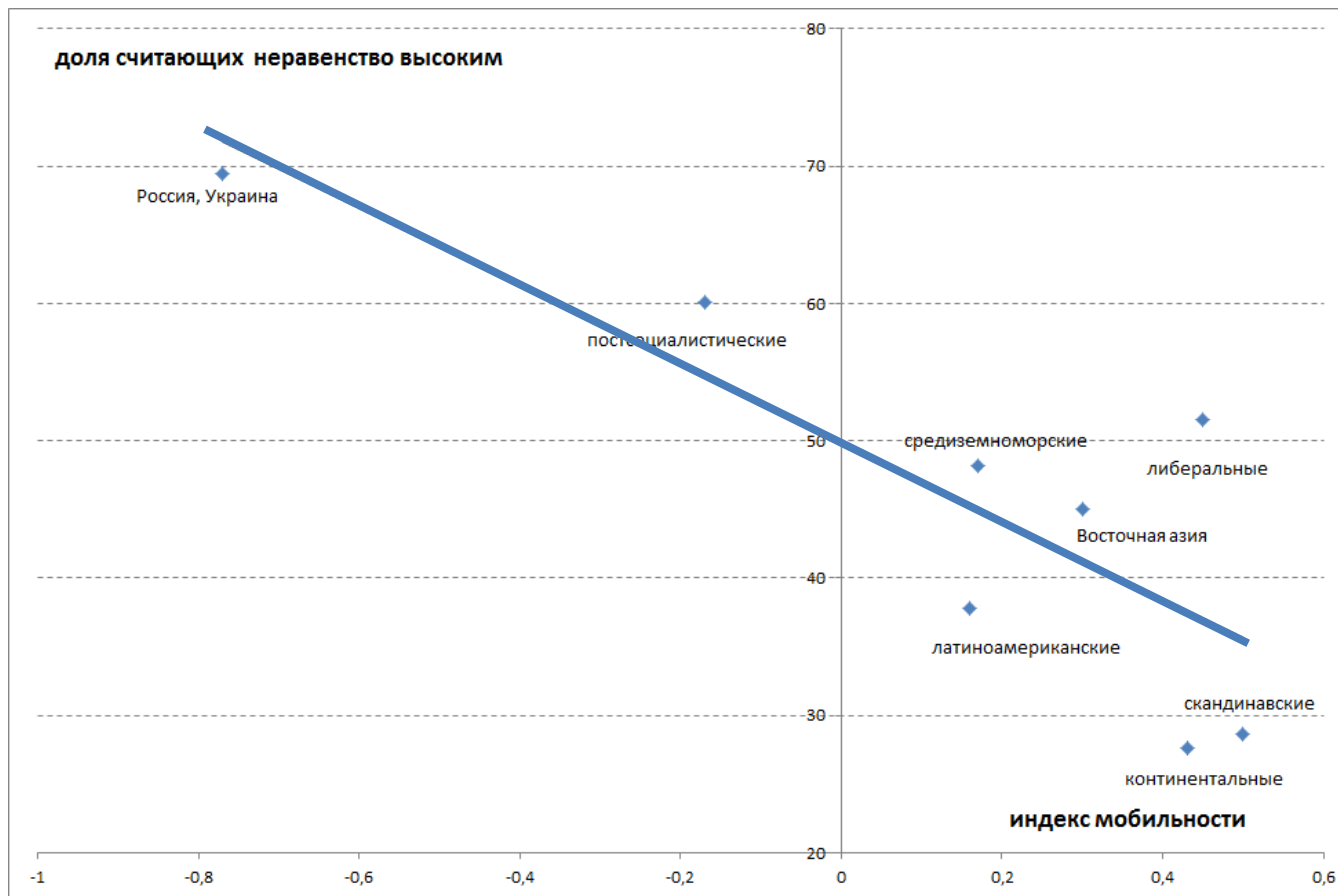
MOB – усредненный по каждой стране показатель мобильности

Z – контрольные переменные (*lnGDPcap*, тип страны).

$\delta < 0$ свидетельствует о наличии обратной связи между интенсивностью социальной мобильности и склонностью к перераспределению. При отсутствии влияния со стороны фактического неравенства - $\delta = 0$.

Два варианта без контроля типа страны, один включает *lnGDPcap*

Отношение к неравенству и индекс мобильности, по типам стран



Типология стран: природа правовой системы (La Porta et al, 1999)
и разнообразие капитализма (Hall and Soskice, 2001)

Коэффициенты регрессии, ед наблюдения - страна

Зависимая переменная	Доля полностью согласных с тем, что разрывы в доходах очень большие (%)						Доля полностью согласных с тем, что разрывы в доходах нужно сокращать (LiTS), %		
	ISSP 2009			ISSP 1999			LiTS 2010		
	1	2	3	4	5	6	7	8	9
GINI	-0,07	0,29	0,2	0,25	0,21	0,68	12,9	0,23	0,09
Mob_1 (по отн к родителям)	-24,8***	-18,4***	-10,8*						
Ln GDPcap		-9,23			-5,4			3,31	
Mob_LiTS (за 4 года)							-0,40***	-0,35***	-0,30**
Mob_ISSP (за 10 лет)				-18,9***	-15,6*	-15,6***			
Группы стран ISSP	нет	нет	да	нет	нет	да			
Группы стран LiTS							нет	нет	да
const	52,34	151,6	53,5	-30,4	84,5	2,79	41,8	5,55	41,8
R2	0,38	0,40	0,65	0,56	0,56	0,70	0,28	0,30	0,40
N	36	36	36	26	26	26	35	35	35

Стандартные ошибки – робастные; *, ** и *** - 10%, 5% и 1% соответственно

Заключение

- Есть много причин, по которым неравенство считается большой проблемой. Среди них: угроза социальной сплоченности и усиление политического давления с целью перераспределения
- Какова связь между фактическим неравенством и таким давлением?
- Мы пытались показать, что между фактическим неравенством и его восприятием людьми есть значительная дистанция и первое не определяет второе
- В странах с интенсивной социальной мобильностью люди менее склонны считать его серьезной проблемой и требовать перераспределения
- Если доминирующие «инструменты успеха» в глазах легитимны и справедливы, то люди готовы принять даже значительное неравенство. Наоборот, «структурное» неравенство вызывает протест
- Общество как «ромб» открывает возможности для мобильности и тем самым снижает обеспокоенность неравенством

Неравенство и институты!

Проблема социальной мобильности – это проблема институтов.

Если равные условия доступа к экономическим возможностям отсутствуют, а этот доступ рационализуется с помощью разного рода частных привилегий (для одних) или ограничений (для других), то складывающееся неравенство несет на себе печать не только рыночной оценки, но и соответствующих структурных факторов.

Последние могут доминировать в формировании индивидуальных представлений о складывающемся неравенстве и желательности перераспределения